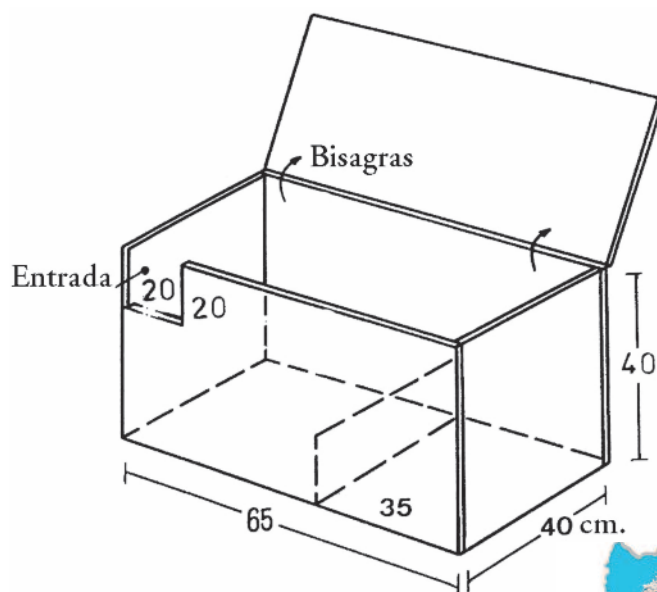


Cajas nido para las lechuzas de Huesca



Podemos ayudar a la conservación de la lechuza común de una forma sencilla. Para descansar de día y anidar en primavera necesita un lugar tranquilo, de poco tránsito y oscuro. Ocupa con facilidad cajas nido construidas especialmente para ella (ver el dibujo), colocadas preferentemente en iglesias, cocheras, falsas o fachadas de edificaciones y al menos a tres metros de altura. Se colocan dos angulares anclados en la pared y se pone la caja sujeta sobre ellos. Es muy importante no pintar las cajas, ni colocar material dentro. Una vez ocupada, las parejas suelen utilizarla durante muchos años.

Colabora con la conservación de la lechuza común en Huesca y coloca una caja en tu edificio o en la iglesia de tu pueblo.



© Autores / Grupo Ornitológico Oscense (GOO).

Contacto: goo@avesdehuesca.es

Web: www.avesdehuesca.es



Choliba

La lechuza común nidifica en el sur y centro de Europa, siendo más abundante en Francia y España (al menos 50.000 - 90.000 parejas) que en otros países. Se observa una regresión general en casi toda Europa a causa de pérdida de hábitat, persecución humana y pesticidas pero en España la población es estable. Es una especie sedentaria que sólo realiza pequeños desplazamientos después de la cría.

En Huesca la lechuza común todavía es un ave habitual en el Valle del Ebro y un ave escasa en algunas zonas del Pirineo. En un censo de los años 1984 - 1987 se encontró la lechuza común como nidificante en 67 cuadrículas, siendo más abundante en el Somontano y en el Bajo Cinca. En las zonas esteparias la población era muy pequeña y estaba ausente en amplias zonas por falta de lugares adecuados para hacer nido. En el Pirineo nidificaba en números bajos en la Jacetania y más escasamente en el Sobrarbe y la Ribagorza.

En la vertiente sur de las Sierras Exteriores se han encontrado nidos hasta una altitud de 855 metros (Aniés) y en el pirineo hasta 910 metros (Atarés). La altitud no parece ser el único factor en limitar la distribución de la lechuza común en Huesca, sino que la presencia humana con sus campos de cultivo es el más importante. Nidifica hasta alturas elevadas en la Jacetania mientras falta en zonas de montaña más baja con poca presencia humana. La mayor parte de los nidos en los años 1984 - 1987 (el 85%, n= 68) fue encontrada en grandes edificios como iglesias, ermitas y edificios abandonados y sólo el 15% en un medio natural (árbol 8 nidos, roca 2 nidos). La lechuza común nidifica todavía en muchos pueblos del Valle del Ebro, en iglesias e incluso en casas habitadas.

Se ha notado una regresión notable del número de parejas desde los años sesenta. Con el abandono de los pueblos de la montaña y de sus campos de cultivo en los años sesenta, la lechuza común se ha visto obligada abandonar muchas localidades donde nidificaba, por ejemplo Jánovas. Desde la segunda mitad de los años setenta se han observado una regresión generalizada, que iba acompañada por una desaparición o una caída total de muchos edificios abandonados. Pueden haber influido otros factores como el aumento de insecticidas en los campos y una importante persecución humana. Se estima que la población era (al menos) de 1.000 - 2.000 parejas en los años 1976 - 1979 y sólo 400 - 800 en los años 1984 - 1987. Desde entonces, la regresión no ha parado. Se estima que en los últimos 10 años, entre 1987 y 1996, la población del Somontano ha perdido al menos el 50% de las parejas. La regresión que sufre la lechuza común en Huesca desde los años 60 no se observa en un ámbito nacional.

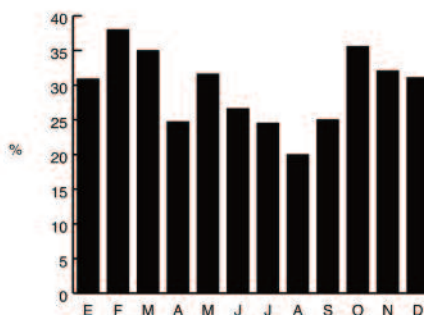
La lechuza común ha sido citada en un número de cuadrículas relativamente constante, porque las citas pertenecen a nidos y dormitorios conocidos que son visitados regularmente. La distribución durante todos los meses del año en 1984 - 1987 se basa en éstos datos añadiendo lugares donde se encontraron egagrópilas. Son 91 cuadrículas donde ha sido comprobada su presencia, indicando una importante dispersión después de la época de cría. Es divagante en los valles del Pirineo en el otoño, a veces lejos del lugar de nidificación.

enero 21, febrero 19, marzo 21, abril 22, mayo 37, junio 29, julio 27, agosto 21, septiembre 23, octubre 21, noviembre 17, diciembre 23.



In Huesca the Barn Owl is an inhabitant of the Ebro valley, were it is most common in the Somontano of Huesca and Barbastro and in the Lower Cinca district. The steppe zones only hold a very small population, due to a shortage of suitable nesting sites. It is more scarce in the Pyrenees, where low numbers are found nesting in the Jacetania district and even lower numbers in other districts. The number of pairs was estimated at (at least) 1,000-2,000 pairs in 1976-1979 and 400-800 during the years 1984-1987; the population has probably decreased by at least 50% between 1987-1996. Factors which may have contributed to this decline are the increased use of insecticides, human persecution and, since the 1970's, the collapse and disappearance of many derelict buildings. Many mountain villages have been abandoned since the 1960's, and deserted buildings have disappeared or become unsuitable from the late 1960's onwards.

In the years 1984-1987 the majority of the nests (85%, n= 68) was established in large buildings and only 15% was found in natural cavities: 8 nests in trees and two nests in rocks crevices. Presence has been confirmed in 91 squares, which in comparison to the 67 squares where breeding was confirmed indicates a strong dispersal after the breeding season.



Nidificación 1984 - 1987 / Breeding 1984 - 1987

- Nidificación posible / Possible breeding
- Nidificación probable / Probable breeding
- Nidificación segura / Confirmed breeding

Amenazas y situación actual

Se estima que en la provincia de Huesca había al menos 1.000 - 2.000 parejas en los años 1976 – 1979, entre 400 y 800 en los años 1984 – 1987 y solo 200 – 400 a finales de la década de 1990. La pérdida de su población en 25 años habría sido del 60 al 80%. Estas cifras se han hecho a base de encuestas, y en observaciones y anillamientos de lechuzas hechos por parte de los socios del Grupo Ornitológico Oscense (GOO).

En el nuevo siglo todo indica que hay una recuperación. Ahora la lechuza común está presente en más pueblos y tiene un éxito de cría excelente. Parece que el problema más importante que tiene la lechuza actualmente es la falta de lugares adecuados para anidar: han desaparecido muchos edificios abandonados y las bóvedas de iglesias ahora están cerradas. La solución está en ofrecer cajas nido.

Especie					Observador					AÑO 19... 81				
TITO ALBA					LUIS M. DE PABLO (G.O.O.)									
Provincia					Localidad					(Déjese en blanco si esta columna)				
HUESCA					HUESCA									
N.º de HUEVOS o POLLOS (C si construye) en cada inspección										SITUACION del NIDO (incluso altura sobre el suelo)				
Fecha	Hora	Huev.	Poll.	P.	Fecha	Hora	Huev.	Poll.	P.					
1	9-6	10:30	-	2	-	11				EN UN AGUJERO PROFUNDO EN CHOPO A 3m DEL SUELO HABITAT SOTO FLUVIAL DE LA ERMITA DE SALAS.				
2					12									
3					13									
4					14									
5					15									
6					16									
7					17									
8					18									
9					19									
10														

Ficha - nido del año 1981. El GOO lleva trabajando con la lechuza común desde hace más de 40 años.

La lechuza común en Huesca

Hace siglos que los habitantes de los pueblos de Huesca conocen la lechuza común. Es una rapaz nocturna con la cara en forma de corazón. Se detecta su presencia cuando un ave blanca vuela de noche sobre las casas, o cuando se escucha su grito o sus “soplidos”. Su presencia también se detecta por sus egagrópidas, negruzcas y compactas, que deja en graneros, campanarios o casas (semi)abandonadas.

La presencia de lechuzas es más alta en zonas de campos cultivados, que es donde abundan sus presas. Es más abundante en las comarcas de la Hoya de Huesca, el Somontano de Barbastro y las del Cinca. En el Pirineo está presente en zonas bajas. La alimentación de la lechuza consta de ratones, topillos y musarañas. Caza a una altitud de entre uno y tres metros del suelo.



Los pollos de la lechuza siempre tienen tamaños diferentes.

Analizar egagrópidas para saber su comida

Las misteriosas bolas oscuras con pelos y huesos que escupe la lechuza a diario pueden revelar cual ha sido su dieta. Abrirlas e identificar los cráneos permite conocer la población de micro-mamíferos en la zona. La lechuza común se alimenta sobre todo de musarañas, ratones y topillos.

Presas en egagrópidas Biscarrués (est., 30/06/2021):

Musaraña gris	23 (13,1%)
Musaraña	7 (4%)
Topillo mediterráneo	100 (57,1%)
Topillo agreste	1 (0,6%)
Ratón de campo	7 (4,0%)
Ratón casero	3 (1,7%)
Ratón moruno	33 (18,8%)
Ave (sin identificar)	1 (0,6%)



Egagrópidas de lechuza común.



Craneos de musaraña, ratón, topillo, ave.

Anillamientos

El Grupo Ornitológico Oscense (GOO) empezó con el anillamiento de lechuzas en el año 1978 (ver ficha adjunta). En los años 2020 y 2021 se han instalado unas 20 cajas nido en Montmesa, Tardienta, Biscarrues, Curbe, Pueyo de Fañanas, Siétamo y Loreto y Salas en Huesca. Se han marcado un total de 29 pollos.

Los anillamientos del GOO han sido :

Año 2020:	Loreto (1ª)	7 pollos (anillados 6),
	Loreto (2ª)	4 pollos (anillados 4)
	Montmesa	5 pollos (anillados 5)
	Tardienta	4 pollos (anillados 4)
Año 2021:	Loreto	7 pollos (anillados 6)
	Montmesa	4 pollos (anillados 4)
	Tardienta	4 pollos (anillados 4)



Material de anillamiento.



La lechuza común y la necesidad de las cajas nido



Su difícil supervivencia

Hemos notado una regresión notable en la provincia en los últimos 40 años. El problema está sobre todo en los lugares de nidificación. Necesitan árboles maduros y huecos o edificios viejos para construir el nido.

El GOO se dedica a construir cajas nido, que ofrecen un nuevo lugar para su nido. Allí duerme de día y pone sus huevos. Cuando crecen los pollos, les colocamos un anillo con un número único para identificarlo y conocer sus movimientos.



Alimentación de rapaces nocturnas

Búho real:	ratas, ratones y conejos
Lechuza común:	ratones y aves
Búho chico:	micro-mamíferos y algún ave
Cárabo:	todo lo que encuentra
Mochuelo:	insectos, algún ave
Autillo:	pequeños insectos

