

Boletín nº 14, avesdehuesca.com

Grupo Ornitológico Oscense

- * Estudio
- * Fotografía
- * Actividades
- * Conservación
- * Educación ambiental



enero 2024



Boletín avesdehuesca.es nº 14, enero 2024.

Grupo Ornitológico Oscense (GOO)

Dirección: C/León Abadías nº 8, esc. 1º-2º O, 22005 Huesca.

Datos bancarios: Ibercaja IBAN: 2085-2076-36-0330315295.

Número fiscal: G-22149108.

Web: www.avesdehuesca.com

E-mail: goo@avesdehuesca.com

Facebook: www.facebook.com/Grupo-Ornitológico-Oscense-avesdehuesca

Youtube: <https://www.youtube.com/user/avesdehuesca>

© Grupo Ornitológico Oscense (GOO) y los autores

Maquetación y diseño: Kees Woutersen.

Textos: Kees Woutersen, Nacho Arizón.

Fotografías: Archivo GOO, Nacho Arizón, Lina Belenguer Torralba, Eduardo Gracia, Luis Miguel Guerrero, Roberto López Cruz, Javier Martínez Arguis, Kees Woutersen.

Foto portada: arrendajo (Luis Miguel Guerrero)

Precio en papel: 5 euros (socios/as gratis).

Se puede bajar gratuitamente este boletín en Pdf en la Web: www.avesdehuesca.com

Con la colaboración de:



Colaboramos con programas de seguimiento de ARANZADI:



Índice	Pág.
Prólogo	4
Balance de colaboraciones GOO, años 2022 y 2023	5
Conservación:	
El declive del buitre leonado (<i>Gyps fulvus</i>) en las sierras exteriores Pirenaicas	6
Los estorninos de la ciudad de Huesca, una gestión equivocada	8
Estudio:	
Anillamiento científico de aves en Huesca	10
Captura de un escribano pigmeo: una rareza para Aragón	11
Recuperaciones de aves anilladas fuera de España anillado o recuperado en Huesca	12
Censo de aguilucho lagunero y aguilucho pálido en el dormidero de Sariñena	13
Presentación en el X Congreso Internacional de Grullas: Migración primaveral de la grulla común sobre Huesca-Pirineos	14
La grulla común en el dormidero del embalse de la Sotonera (Huesca), inviernos 2014/2015 - 2022/2023	16
Educación ambiental:	
Nuevo expositor www.avesdehuesca.com	19
Nuevo expositor El tercer párpado de las aves	20
Nuevo expositor Ojos diferentes – mismo pájaro	21
I Jornadas Ornitológicas Loporzano, “Un campanario, una lechuza”	22
Jornadas de divulgación ornitológica Riglos, “Rondando los Mallos”	23
Presentación proyecto ecoturismo VEGA (Huelva)	24
Jornadas ornitológicas en Graus (Huesca)	25
Fotografía:	
Cómo, dónde y por qué construir un hide fotográfico	26
Fotografías desde un hide	28
En prensa:	
El vertido de escombros de obras ilegales amenaza a la alberca de Loreto (Huesca)	30
Código ético:	
Código ético para el ornitólogo en el campo	32

El Grupo Ornitológico Oscense (GOO)

Estudio, educación y defensa de las aves de Huesca

Desde 1978 el Grupo Ornitológico Oscense realiza proyectos y seguimiento de aves mediante censos y jornadas de anillamiento. Gracias a estas actividades seguimos aprendiendo y descubriendo nuevos datos y detalles que de otra forma pasarían desapercibidos.

Todos los fines de semana organizamos salidas al campo para la observación, anillamiento y estudio de aves. La participación de todas nuestras actividades son libres y gratuitas y están anunciadas en nuestra Web: www.avesdehuesca.com

Los anilladores expertos socios del GOO trabajan con la Sociedad de Ciencias Aranzadi (www.aranzadi.eus/oficina-anillamiento), son Nacho Arizón Allue, Santiago Sancho Navarro, Antonio Arnal Marti, Salva Tomas y Pablo García. Anilladores en formación son Javier Vera, Alberto Santiago y Eduardo Gracia.

Prólogo

La revista que tiene en sus manos es el número 14 en nuestra serie de boletines que aparecen con cierta irregularidad. Lo que no ha cambiado en estos 45 años son la alegría y el entusiasmo con que salen los socios del Grupo Ornitológico Oscense (GOO) cada fin de semana al campo. Gracias a los modernos medios de comunicación nuestros proyectos y nuestro calendario de actividades están al alcance de todos en la Web www.avesdehuesca.com. Además publicamos nuestras experiencias más interesantes en la cuenta de Facebook "Grupo Ornitológico Oscense-avesdehuesca", que recibe miles de visitas. En los últimos años asistieron más de 1.200 personas a nuestras actividades, muchas organizadas en colaboración con municipios oscenses y otras entidades.

La actividad principal sigue siendo el anillamiento científico, que para el GOO es una actividad abierta para todo el público, algo bastante singular en el mundo ornitológico. Un puesto de anillamiento se presta bien para la tarea de educación ambiental. Tanto niños y adultos se maravillan al ver un pequeño ave, en la mano, manejada con sumo cuidado, escuchando las explicaciones de como funciona la muda de sus plumas y cómo realiza sus migraciones. Mientras tanto, los anilladores toman las medidas oportunas, ponen la anilla con numeración única y apuntan todo en un cuaderno para luego enviar los datos científicos a las instituciones pertinentes.

Si repasamos los boletines de la década de los años 1980, vemos que el GOO empezó sus censos de aves acuáticas, buitres leonados y grullas comunes hace más de 40 años. Algunos estudios siguen hasta el día de hoy y salen publicados en este boletín.

Nuestras actuaciones a favor de la defensa de las aves no siempre son visibles porque se trata de comunicaciones que enviamos directamente a las administraciones pertinentes y no se publican en medios de comunicación. Algunas si que salen en prensa. El comunicado sobre los estorninos en la ciudad de Huesca (ver página 8) ha tenido un impacto grande. El cambio de postes eléctricos cerca del vertedero de Huesca (Fornillos), para evitar la muerte de 25 buitres leonados anuales, nos ha costado 8 años de cartas y denuncias. Después de mucho sudor, podemos estar contentos con el resultado.

En el último año hemos dado otro paso adelante con la participación con entidades fuera de nuestra provincia, Zaragoza, Huelva y Estonia. Estamos muy contentos por las felicitaciones y el reconocimiento que hemos recibido en estas tierras y pensamos seguir por el mismo camino.

Nacho Arizón

Presidente del Grupo Ornitológico Oscense (GOO)



Balance de colaboraciones GOO, años 2022 y 2023

El Grupo Ornitológico Oscense (GOO) vive de sus proyectos y actividades. Entre nuestros objetivos está compartir nuestra afición con todas las instituciones interesadas. Lo podemos hacer de forma gratuita y siempre que nuestras obligaciones laborales nos lo permitan.

En el año 2022 hemos recibido unos 1.250 visitantes en nuestras actividades, realizamos unos 65 anillamientos (250 visitantes), 27 aportes en el Muladar de Tiacuto (Nuevo, 400 visitantes) y 9 colaboraciones con otras entidades (600 visitantes), más las colaboraciones en Aragón Televisión.

Entidades con las que colaboramos en el año 2022:

- La ONCE, 27-02-2022. Anillamiento con un grupo de niños invidentes o con dificultades visuales.
- Ayuntamiento de LOPORZANO, 12-03-2022. I Jornadas Ornitológicas de Loporzano.
- Ayuntamiento y Refugio RIGLOS, 23/24-04-2022. Jornadas de divulgación Ornitológicas.
- Ayuntamiento SABIÑANIGO, 10-06-2022. II jornadas medio ambiente.
- Ayuntamiento SALLENTE DE GALLEGO, 11-06-2022. Festival de brujas, mitos y leyendas.
- Ayuntamiento CASTELFLORITE, 17-07-2022. Jornadas culturales.
- Municipio de GRAUS, 23-10-2022. Campaña de sensibilización ambiental.
- Ayuntamiento de SARIÑENA, 06-11-2022. Celebración del día de la laguna.
- UNIZAR, departamento Ciencias Ambientales (Huesca), presentación “La filosofía de la conservación de la naturaleza y el GOO”.
- LA CAÑADA DE LOS PÁJAROS (Sevilla), donación de € 500 (Crowdfunding) para la reparación de sus instalaciones.
- ARAGÓN TELEVISIÓN “Esta es mi Tierra”, aguiluchos en Sariñena (enero), la lechuza común (mayo), la disección de egagrópilas (junio), la cigüeña común en Huesca (junio), la migración en la Sotonera (noviembre).



Actividad con la ONCE en la alberca de Alboré (Montmesa), 27 de febrero 2022. Foto: Luis Miguel Guerrero.

En el año 2023 hemos recibido unos 1.300 visitantes en nuestras actividades, realizamos 64 jornadas de anillamiento (300 visitantes), 26 aportes al muladar (500 visitantes) y 11 colaboraciones externas (500 visitantes).

Entidades con las que colaboramos en el año 2023:

- DGA, SEO/BirdLife ZARAGOZA, marzo 2023. Jornadas de Turismo Ornitológico en Aragón, presentación GOO.
- Ayuntamiento ARTIEDA (Zaragoza) 05-03-2023. Jornadas de las Grullas.
- Ayuntamiento SABIÑANIGO, 11-06-2023. Festival de las brujas, mitos y leyendas.
- IES/FP PIRÁMIDE (Huesca), Junio 2023. Cajas nido.
- Ayuntamiento CASTELFLORITE, 29-07-2023. Anillamiento Científico.
- Asociación de vecinos FANLO, agosto 2023. Anillamientos científicos.
- El X Congreso Internacional de Grullas 21/27-08-2023, Tartu, ESTONIA. Presentación proyecto de las grullas.
- Ayuntamiento AINSA, Expoferia de Sobrarbe, 09/10-09-2023. Anillamientos científicos y exposición itinerante.
- ARACENA (Huelva), 12/14-10-2023 Jornadas ornitológicas Isla de la Vega,
- Municipio de GRAUS. 21-10-2023, Jornadas Ornitológicas, puente Medieval y Espacio Pirineos .
- RESERVA de la BIOSFERA Ordesa – Viñamala, 01-11-2023. Anillamiento científico en Planduviar.

El declive del buitre leonado (*Gyps fulvus*) en las sierras exteriores Pirenaicas

Hace casi diez años al GOO nos llegó una propuesta para hacernos cargo, en colaboración con los APN's, del abastecimiento y gestión del muladar del Tiacuto en Nueno. A partir de ese momento volvimos a involucrarnos de lleno en el estudio de estas importantes aves carroñeras, y digo volvimos porque en ese momento lo primero que me vino a la mente fueron las largas horas que pasamos en la buitrera de Riglos-Sarsamarcuello, viendo como crecían los pollos en sus nidos, contando las entradas y salidas de la colonia, y gozando viendo sus evoluciones y planeos. Fue volver a los inicios, cuando solo necesitamos unos prismáticos y una bicicleta.

Hoy el estudio del muladar y de las colonias nos permite ver de cerca la evolución de estas carroñeras, que lamentablemente es negativa, y no parece que vaya a cambiar a corto plazo. Los aportes que inicialmente eran cada semana, hace años pasaron a ser quincenales, ya que los APN's dejaron de subir (por razones que no vienen al caso).

Posiblemente este muladar es uno de los puntos de mayor concentración de aves carroñeras de Europa, con máximos de 750 buitres leonados, más de 15-20 alimoches, varios quebrantahuesos, grupos de cuervos, varios milanos reales y negros y esporádicamente la aparición de un buitre negro. Está claro que el muladar es una importante fuente adicional de alimento para las carroñeras de nuestra provincia de Huesca. El control de las lecturas de anillas metálicas y de pvc nos ha permitido localizar buitres leonados marcados en Portugal (2), Italia(2) y Francia(2). Esto ayuda a estudiar sus movimientos de dispersión, a veces poco conocidos, y además el GOO ha marcado 33 ejemplares en los últimos años.

Posiblemente la gestión del muladar nos ha servido sobre todo para meternos con una de las cuestiones más importantes y seguir con una lucha que iniciamos hace ya 40 años, que es la de las muertes no-naturales del buitre leonado.

Desde que comenzamos con la gestión del muladar observamos que los buitres llegaban con muchas heridas en las patas producidas por los cortes que se hacían en el vertedero de basuras en el cercano Fornillos de Apiés, y pedimos que se taparan las basuras dos veces al día (que es una obligación de la Unión Europea), evitando en su mayoría estos accidentes. Posteriormente seguimos con las denuncias de las muertes de docenas de ejemplares en las líneas de eléctricas que pasan por el vertedero y finalmente después de años de lucha, hemos conseguido que cambiaran todos los postes y líneas peligrosas. Desgraciadamente el número de buitres leonados muertos por causas no-naturales (parques Eólicos y líneas eléctricas) no deja de subir, llegando en el año 2022 a un registro de casi 1000 ejemplares muertos en Aragón, lo que unido a la baja productividad (lo sabemos por nuestros censos), hace que sus números sigan bajando irremediabilmente.

En Aragón el descenso se sitúa en el 17% y en la provincia de Huesca en el 20% según los censos nacionales (un censo cada 10 años) pero nuestros censos anuales indican una pérdida de nidificantes en las sierras exteriores de casi un 50% en 20 años. Si tenemos en cuenta que la Península Ibérica alberga más del 90% de la población europea, nos damos cuenta que hay que cambiar la percepción general en Aragón de que dice "no hay problema, buitres hay muchos". De lo contrario puede ser que lleguemos otra vez demasiado tarde y nos quedamos sin buitres.

Nacho Arizón, nacho@arizonygracia.com

Presidente del Grupo Ornitológico Oscense (GOO)

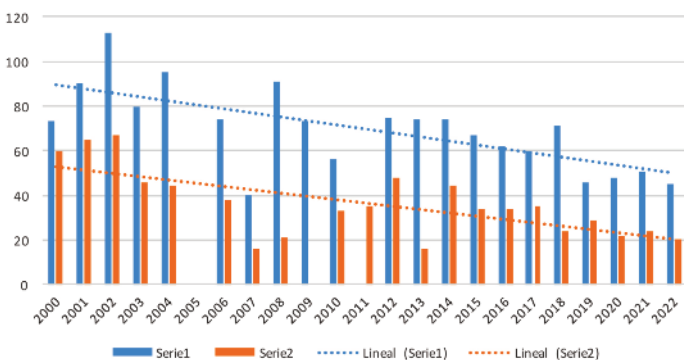
<https://avesdehuesca.com/proyectos-goo/comedero-para-aves-carroneras-en-tiacuto-nueno/>



Arriba: Socios del Grupo Ornitológico Oscense (GOO) en un aporte en el muladar de Tiacuto (Nueno). De izquierda a derecha: dos personas echando la comida, un fotógrafo de anillas, una persona controlando los números de anilla y el que apunta los datos.
Abajo: El observatorio de aves que sirve de punto de encuentro para los aportes quincenales y colocación de anilla de color.



Buitre leonado - Mirador de Sarsamarcuello
 Nº de parejas y pollos voladeros
 (Censos GOO / Kees Woutersen)



Fotos: Kees Woutersen y Aragón TV (abajo derecha).

Los estorninos de la ciudad de Huesca, una gestión equivocada

Muchas ciudades en el norte y el sur de Europa cuentan con dormideros comunales de estornino negro y pinto, como es el caso de Huesca. Los espectaculares vuelos de grupos de miles de aves es un espectáculo apreciado por los amantes de la naturaleza. Por otro lado hay molestias por sus excrementos (huelen, dañan la laca de los coches). En ciudades del norte, las regulares lluvias limpian estos excrementos, en una ciudad como Huesca esto lo debería hacer el ayuntamiento. El GOO siempre ha dicho que la política de asustarlos, sacarlos del Parque Miguel Servet y distribuirlos por otras zonas verdes de Huesca es una equivocación. La propuesta de cazarlos, que surgió en enero 2023, en plena ciudad es un gran error. Con Ecologistas en Accion-Huesca y SEO/BirdLife emitimos un comunicado, que han reproducido en la prensa. Esperamos que el Ayuntamiento de Huesca reconsidere su política al respecto.

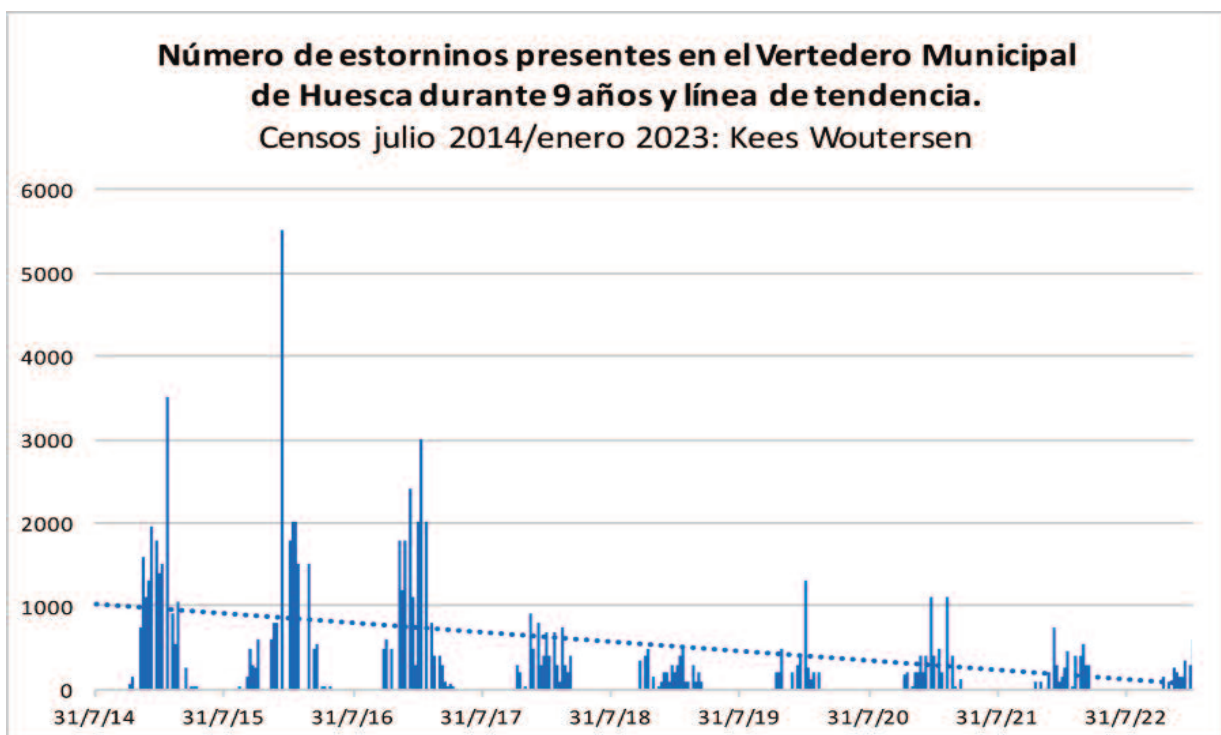
Comunicado de Prensa, febrero 2023:

Las organizaciones Grupo Ornitológico Oscense, Ecologistas en Acción y SEO/BirdLife lamentan la decisión acordada en el pleno del Ayuntamiento de Huesca del pasado martes 31 de enero de pedir al Gobierno de Aragón el fomento de la caza como medida de control de estorninos en los alrededores de la ciudad.

En primer lugar el estornino pinto ya está considerado especie cinegética y por lo tanto se puede cazar, en sus diferentes modalidades, en cotos del propio municipio de Huesca. Además su periodo de caza es superior al establecido de manera normal para la caza menor y el INAGA (Instituto Aragonés de Gestión Ambiental) ya contempla autorizaciones excepcionales en caso de que se cumplan los requisitos marcados por la normativa sectorial, que no son los aludidos por Vox, PP y Cs, grupos municipales que sacaron adelante la propuesta.

Precisamente el que ya existan las medidas solicitadas por el pleno del Ayuntamiento de Huesca demuestra desde hace años que la caza de estas aves no supone ninguna medida de control, en caso de que estuviera justificada. De hecho durante la campaña 2021-2022 se llegaron a cazar en Aragón 29323 estorninos, según información del INAGA.

Llama la atención la simpleza de la propuesta. Lo mínimo sería haber estudiado una estimación del porcentaje de la reducción de la población de estorninos en la ciudad con la puesta en marcha de esa medida. O recoger la fuente de los datos sobre la población actual que justifica, para los partidos propulsores de la iniciativa la propuesta de la medida.





Estorninos sobre la ciudad de Huesca al anochecer de 26 de noviembre 2021. Foto: Luis Miguel Guerrero.

No hay que olvidar que la caza es una actividad excluyente que pone en riesgo a personas que practican otras actividades (senderismo, ornitología, BTT...). Va en contra de las campañas de turismo y de fomento de senderos que fomenta el propio ayuntamiento. En ningún municipio, pero menos en los que tienen un número importante de población se puede poner en riesgo a personas que desean practicar senderismo, visitar una ermita o una zona de esparcimiento al tener otras pegando tiros durante todo el año, objeto de la propuesta.

En caso de ponerse en práctica esta medida, no dejaría de ser una más de las que ya se están realizando y que pocos resultados están dando ya que se parte de premisas infundadas. La población de estornino negro ha crecido por las labores relacionadas con la agricultura intensiva y lo hace presente todo el año en nuestro entorno. Es sobre esa actividad donde hay que tomar medidas para conseguir un equilibrio de las poblaciones de estas aves.

Las intervenciones realizadas hasta el momento por el Ayuntamiento provoca que los estorninos se dispersen por la ciudad y ocupen varios dormitorios, aunque de menor tamaño, con lo que el principal problema derivado de su presencia, la suciedad de sus excrementos, llega a más lugares, lo que dificulta las medidas preventivas y de limpieza que es donde habría que incidir a nivel local.

Los censos realizados por el GOO en el entorno de Huesca muestran una bajada de sus números en un 90% en nueve años (ver gráfico). Los últimos seis inviernos sus números son claramente más bajos que en años anteriores. Sin embargo por parte del ayuntamiento se dan siempre las mismas cifras. El número real de estorninos en la ciudad de Huesca, probablemente, es muy inferior a los 30.000 ejemplares que el Ayuntamiento de Huesca determina todos los inviernos.

Se desconoce el origen y la metodología empleada por el Ayuntamiento para realizar los censos de estorninos en la ciudad. Motivo por el que las asociaciones naturalistas hemos solicitado información a la corporación municipal. Igualmente, esas asociaciones entienden que deberían ser realizados por ornitólogos expertos y sin intereses en los resultados del estudio. Si no es el caso, estos censos no son válidos y el contrato de tres años a una empresa para ahuyentar a los estorninos no tendría fundamento.

La disminución de la población de estorninos en la ciudad no se debe a las operaciones realizadas por el ayuntamiento, que además en algunas ocasiones son más molestas para la ciudadanía y los animales de compañía, que la presencia de estas aves. Más si ahora se pretende ampliarlas fomentado su caza en los alrededores de la ciudad.

Anillamiento científico de aves en Huesca

EMAN: Estaciones de Monitorización de Aves Nidificantes

EMAI: Monitorización de Aves Invernantes

Los programas EMAN y EMAI consisten en una serie de estaciones de anillamiento de esfuerzo constante. Los anillamientos operan bajo unos protocolos estandarizados: siempre en el mismo lugar, con el mismo horario, los mismos metros de redes y con un muestreo cada quincena. Esta metodología permite obtener datos a medio y largo plazo de tendencias poblacionales, de productividad y supervivencia, determinando el estado de las poblaciones. Luego se buscan las causas que puedan explicar este estado.

El programa EMAN se desarrolla de mayo a julio y el programa EMAI de diciembre a enero. En la actualidad se encuentran en España 47 estaciones EMAN y 21 estaciones EMAI. El Grupo Ornitológico Oscense (GOO) trabaja en las estaciones EMAN de Loreto y de Pompenillo y en el EMAI de Pompenillo desde hace 3 años. Los datos son gestionados por la Sociedad de Ciencias Aranzadi.

Los resultados de la estación EMAN de Pompenillo, muestran una media de 388 capturas por temporada con 24 especies diferentes. Habrá que tener en cuenta que hasta este año, se contabilizaban 7 muestreos, incluyendo la primera quincena de agosto, y a partir del año 2023 queda reducido a seis, de mayo a julio. Este año 2023, se observa un aumento considerable de capturas (463), probablemente debido a las beneficiosas lluvias de final de primavera, que hizo posible un alto índice de éxito reproductor con 177 pollos marcados y un buen número de recapturas.

Destacan el ruiseñor común (*Luscinia megarhynchos*) con 83 capturas, la curruca capirotada (*Sylvia atricapilla*) con 66 capturas, el jilguero (*Carduelis carduelis*) con 57 capturas, el cetia ruiseñor o ruiseñor bastardo (*Cettia cetti*) con 46 capturas, el verdicillo (*Serinus serinus*) con 26 capturas y el petirrojo europeo (*Erithacus rubecula*) con 13 capturas.

Los resultados de la EMAN de Loreto indican una media de 303 capturas y 26 especies diferentes. Los resultados de este año 2023 vienen marcados por las inclemencias meteorológicas que no dejaron realizar todos los muestreos, y la falta de agua al tratarse de una alberca de riego, que no asegura un volumen mínimo todas las temporadas.

Destacan las especies asociadas al medio palustre, como carricero común (*Acrocephalus scirpaceus*) y el carricero tordal (*Acrocephalus arundinaceus*) además de curiosidades como la abubilla (*Upupa epops*), la oropéndola (*Oriolus oriolus*), el alcaudón común (*Lanius senator*) y el pico menor (*Driobates minor*).



La estación de Pompenillo, los anillamientos empiezan al amanecer. Foto: Luis Miguel Guerrero.

Captura de un escribano pigmeo, una rareza para Aragón

El 26 de noviembre 2023 tuvimos la suerte de capturar una rareza en la laguna de Sariñena (Huesca): un ejemplar juvenil de escribano pigmeo (*Emberiza pusilla*). La especie se reproduce en el extremo norte de Escandinavia hasta en Siberia. Esta captura es la segunda cita para de Huesca y la quinta para Aragón. El 1 de noviembre de 1995 ya se capturó un escribano pigmeo en la laguna de Sariñena (Javier Carreras).



Siendo una rareza en Aragón (y en España) la primera pregunta es: ¿Cómo identificar esta especie? Gracias a los fotógrafos tenemos pruebas de esta cita y no dudamos que será homologado por el comité nacional de rarezas de SEO/BirdLife. Las características identificativas que se pueden ver en las fotos son:

- el pico mas pequeño que el del escribano palustre (*Emberiza schoeniclus*).
- el anillo ocular blanco
- la cara de un color castaño vivo (¡muy característico!)
- la lista pileal (parte superior de la cabeza) de color pardo
- dos listas negruzcas a ambos lados de la lista pileal.

La medición del ala de este ejemplar era solo 72 mm, la de la pluma P3 53 mm y el peso era 14,6 gramos

Anilladores expertos: Santiago Sancho Navarro y Nacho Arizón Allué.

Colaboradores: Javier Vera, Eduardo Gracia Fuster, Pablo y Telmo.

Fotografías: Luis Miguel Guerrero Pérez (abajo izquierda) y Javier Martínez Arguis (arriba, abajo dcha).



Recuperaciones de aves anilladas fuera de España anillado o recuperado en Huesca

El anillamiento sirve para, entre otras cosas, conocer las migraciones de las aves. Aquí mostramos unos ejemplos de la provincia de Huesca. La garza real es un ave encontrada muerta por Eduardo García, las otras han sido capturadas durante nuestros anillamientos científicos.

Garza real:	15-05-2021 Słopsk (Polonia)	- 06-02-2022 San Lorenzo Flumen (Huesca)
Escribano palustre:	2021-11-20 Sariñena (Huesca)	- 2022-10-19 Lisdorf (Saarland, Germany)
Escribano palustre:	2019-09-08 Skärtad Sweden)	- 2023-02-12 Sariñena (Huesca)
Zorzal común:	07-12-2007 Fonz (Huesca)	- 09-10-2008 Lagskar (Finlandia)
Petirrojo:	11-04-2004 Buñales (Huesca)	- 27-04-2004 Silute (Lituania)



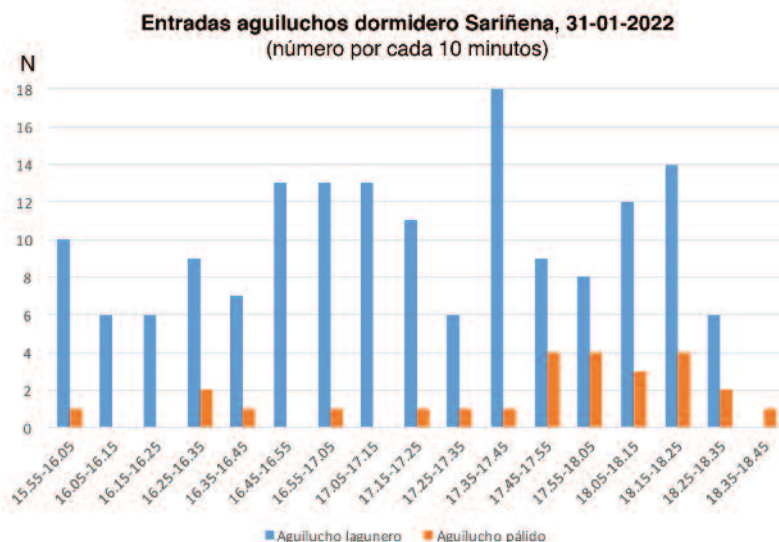
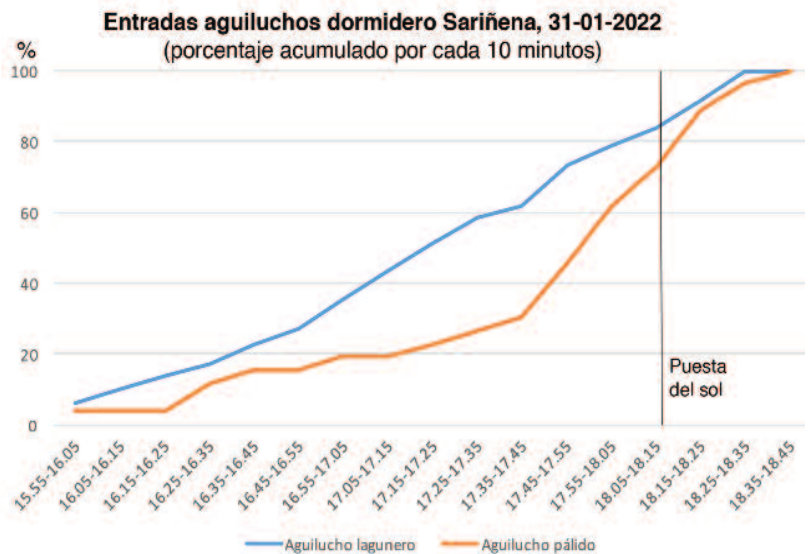
Censo de aguilucho lagunero y aguilucho pálido en el dormitorio de Sariñena

Fuera de la época de cría los aguiluchos pasan la noche en dormitorios comunes. El más grande de la provincia se encuentra en el gran carrizal de la Laguna de Sariñena. Es un lugar excelente para estudiar el comportamiento del aguilucho lagunero y pálido cuando entran antes del anochecer.

Refugiado en el coche por el fuerte cierzo, censamos el dormitorio de aguiluchos en el gran carrizal de Sariñena el 31 enero 2022. La mayoría de las aves entraron volando bajo, debido al fuerte viento y el censo era difícil. Llegamos a un total 161 aguiluchos laguneros y 26 pálidos, números nada despreciables (¿dónde puedes ver esto?) pero claramente más bajos que en los últimos años. Empezamos pronto, 2 horas y 20 minutos antes de la puesta del sol y en el gráfico muestra que los laguneros ya estaban entrando cuando empezamos el censo. Posiblemente, el número real ha sido algo más elevado.

Las llegadas de los aguiluchos laguneros fueron bastante regulares, como se ve en el gráfico de barras, y el 88% de ellos llegó antes de la puesta del sol. Los aguiluchos pálidos llegaron más tarde (como siempre), y el 73% llegó antes de la puesta el sol. El gráfico del porcentaje acumulado de entradas es el que muestra mejor estas diferencias.

Censo: Kees Woutersen & Eduardo Gracia.



Presentación en el X Congreso Internacional de Grullas: Migración primaveral de la grulla común sobre Huesca-Pirineos



Con este proyecto queremos investigar cuántas grullas comunes (*Grus grus*) migran en primavera sobre los Pirineos, qué rutas toman y cómo se adaptan a la climatología.

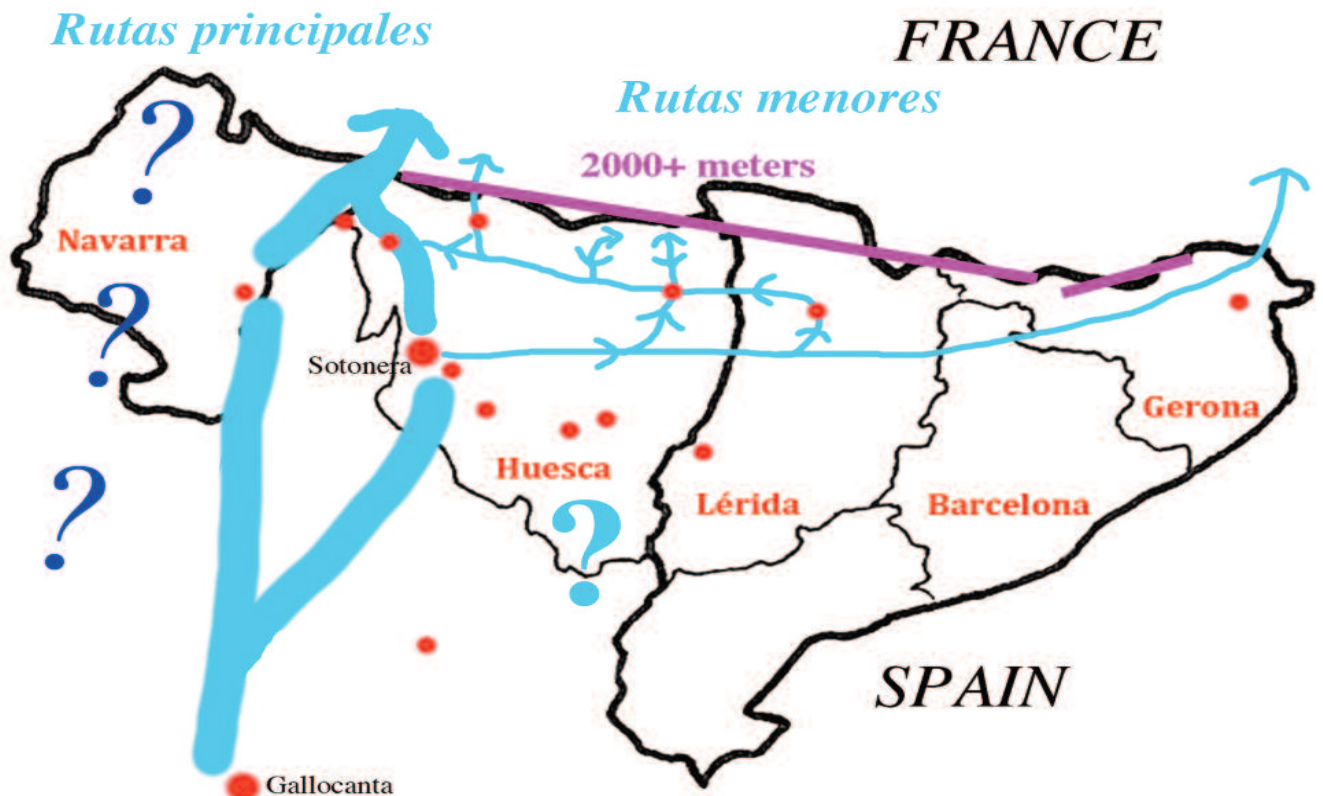
Durante la primavera de 2015, 2016 y 2020 realizamos censos diarios de grullas comunes iniciando su migración desde el embalse de la Sotonera al pie del Pirineo de Huesca (España). Recibimos (2015, 2016) formularios con observaciones de grullas incluyendo fecha, hora, número de aves, dirección de vuelo, comportamiento y condiciones meteorológicas de Huesca, Navarra y Cataluña, abarcando todo el Pirineo. Calculamos el número que cruzó efectivamente la cadena montañosa pirenaica. Consideramos nuestros números como un mínimo.

El recuento global fue de 303.357 aves en 2015 y 201.569 aves en 2016 respectivamente, mostrando dos rutas principales por el valle occidental del Ebro y Pirineos, y una travesía por los valles de Roncal-Ansó-Hecho en Navarra y Huesca. Las cumbres aquí están por debajo de los 2.000 metros (los Pirineos centrales tienen cimas de montañas de más de 3.000 m). Los censos de enero de España y Portugal realizados por *Ibergrus* fueron un 33% y un 13% inferiores a nuestras cifras, respectivamente. La migración se produjo en relativamente pocos días; El 58% de las aves migraron en 2 días en 2015 y el 50% en 4 días en 2016.

Descubrimos que las grullas eran impulsadas hacia el este por fuertes vientos del WNW-NW, llamados Cierzo, que soplan a través del valle del Ebro 15 días al mes durante el tiempo en que las grullas comúnmente migran (febrero/marzo). Estos son vientos en contra en la principal ruta migratoria. La mayoría de las grullas comunes se ven obligadas a permanecer entre 1 y 3 días en un dormitorio al sureste de su ruta principal, en el valle del Ebro o en las montañas de los Pirineos. El número de grullas se acumulan en estos dormitorios, especialmente en el embalse de la Sotonera, durante las condiciones climáticas desfavorables. En los Altos Pirineos, las aves también pueden verse afectadas durante varios días por otras condiciones meteorológicas, como por ejemplo tormentas procedentes del océano Atlántico de un frente frío. Sin embargo, estos eventos son menos comunes. La combinación de ambos fenómenos meteorológicos (es decir, fuertes vientos en contra del tipo "Cierzo", un frente frío prolongado desde el Atlántico) provocó que las grullas comunes se acumularan en diferentes dormitorios y provocaran la migración de 164.710 aves sobre el valle del Ebro y los Pirineos en un solo día, el dos de marzo de 2015.

Con una climatología favorable, todas las grullas cruzan los Pirineos por la ruta principal. En condiciones claramente desfavorables se quedan en tierra. Con vientos en contra que soplan entre 3 y 5 Beaufort (12 – 38 km/h), es dudoso que las grullas comunes en el embalse de la Sotonera inicien su migración. Algunos grupos levantan el vuelo, vuelan en círculos y algunos regresan más tarde al suelo, mientras que otros deciden migrar. Estas aves que migran vuelan hacia el este, con vientos de cola, a lo largo de las sierras exteriores, y muchas se paran más tarde en dormitorios en los Pirineos. Desde allí, la mayoría regresa a través de las montañas hacia el oeste hasta la ruta principal para cruzar las cumbres.

En condiciones climáticas muy dudosas e incluso claramente malas, grupos de grullas intentan migrar, volando con fuertes vientos en contra, aparentemente sin posibilidad de éxito y perdiendo mucha energía. Quizás la razón por la que hacen esto se pueda encontrar en una situación climática mejorada más adelante en su ruta migratoria. Dos ejemplos pueden confirmar esta hipótesis.



Mapa: rutas principales y secundarias al cruzar los Pirineos (azul) y dormideros ocupados con fuertes vientos en contra (rojo), Pirineos (5), valle del Ebro (8).

El 28 de febrero de 2015, al menos 5.400 aves intentaron cruzar las cumbres pirenaicas contra el fuerte viento, la lluvia y la nieve producidos por un frente frío procedente del Atlántico. No pudieron pasar y terminaron en tierra, en un dormidero. Justo detrás de este frente había una climatología tranquila y si hubieran pasado el frente habrían ganado uno o dos días en su migración hacia el norte.

El segundo ejemplo es Loode. Loode, un ave con localizador GPS-GSM procedente de Estonia (nacida en 2017), abandonó el embalse de la Sotoneira en condiciones meteorológicas dudosas, el 26 de febrero de 2020. Esta mañana, partieron 1.012 grullas comunes mientras 4.550 individuos permanecían en tierra. Loode voló primero con vientos de cola fuertes y, por tanto, complicados hacia el este. Luego giró hacia el norte, entró en una zona sin viento por encima de los altos Pirineos y cruzó a más de 2.500 m. de altitud ganando dos días en su migración hacia el Norte. Quizás esta sea la mejor manera de afrontar las difíciles circunstancias producidas por estos fuertes vientos.

De nuestro estudio podemos sacar varias conclusiones. El censo de 2015 muestra que el número de aves invernantes en España y Portugal es al menos 100.000 más de lo que parece según los recuentos anuales de Ibergrus. Las grullas comunes que migran durante la primavera encuentran dos barreras al abandonar la Península Ibérica. La más evidente parece ser la cadena montañosa de los Pirineos que, con condiciones climáticas favorables, no es una barrera en absoluto. Solo en caso de condiciones meteorológicas adversas, que se producen de forma irregular, cruzarlas puede resultar imposible. El valle del Ebro es una barrera más importante que los Pirineos cuando sopla el fuerte viento (Cierzo). Cada grulla reacciona de manera diferente ante estas condiciones climáticas difíciles. Algunos individuos intentan superarlo y algunos lo logran, lo que resulta en ganar entre uno y tres días en su ruta hacia el Norte.

Agradecimientos

Me gustaría agradecer a todos los observadores en el campo, miembros del GOO y guardas forestales (APN's) de Aragón por rellenar los formularios con información detallada. Un agradecimiento especial a Rob Mooser por la coordinación, edición y revisión de datos, y asesoramiento sobre textos y a Jesús María Lekuona y al Institut Català de Ornithologia por el envío de sus datos de Navarra y Cataluña.

Este texto es una traducción del original: Woutersen, Kees 2023 Common Crane spring migration over the Pyrenees. Proceedings of the X International Crane Conference pp. 122-124. https://conference.emu.ee/userfiles/Proceedings_of_the_X_International_Crane_Conference.pdf

9 años de censos de grulla común en el embalse de la Sotonera (Huesca), inviernos 2014/2015 - 2022/2023



Orilla norte de la Sotonera y campos de cereal.



Grullas en el dormitorio entre tamarices.

En este documento se analiza 155 censos de la grulla común (*Grus grus*) del dormitorio en el embalse de la Sotonera (Huesca), realizados por socios del GOO durante los nueve inviernos de 2014/2015 a 2022/2023.

El siglo pasado no existía una población invernante de grullas en los alrededores de la Sotonera. A principios del siglo XXI empezaron a llegar grullas invernantes al dormitorio de forma irregular y cada vez en mayor número. Luego empezaron a utilizar este dormitorio con regularidad y empezamos los censos en el invierno 2014/2015. El promedio de los inviernos es variable, mientras los mínimos rondan 1.500 y los máximos 4.000 aves (gráfico 1, 2).

En la primera quincena de octubre suele verse ya algún grupo de grullas, pero no es hasta finales de este mes que su presencia es regular (gráfico 2). Sus números aumentan hasta finales de diciembre, pero siguen inestables (la diferencia entre mínimos y máximos es muy grande). También hay mucha diferencia de un invierno a otro y en algunos momentos el número baja a casi cero (gráfico 3). A mediados de febrero no se puede distinguir entre invernantes y migrantes, y en pocos días las grullas presentes ya no son invernantes sino aves en migración hacia el norte.

El lugar exacto del dormitorio depende del nivel de agua del embalse (mapa 1). Durante la campaña de riego en verano la orilla se retira hasta 2-3 kilómetros de su nivel máximo y puede tardar hasta finales de febrero para llenarse el embalse. Mientras no se llena hasta un 90%, las grullas duermen en la orilla del agua situada más hacia el sur. Con el embalse lleno duermen entre tamarices más al norte con una preferencia por la parte llamada Alboré en el noroeste, y en menor medida en otros lugares. Algunos inviernos no duermen en Alboré, como en 2022/2023 cuando se ha tardado hasta los primeros días de marzo para llenar el embalse.

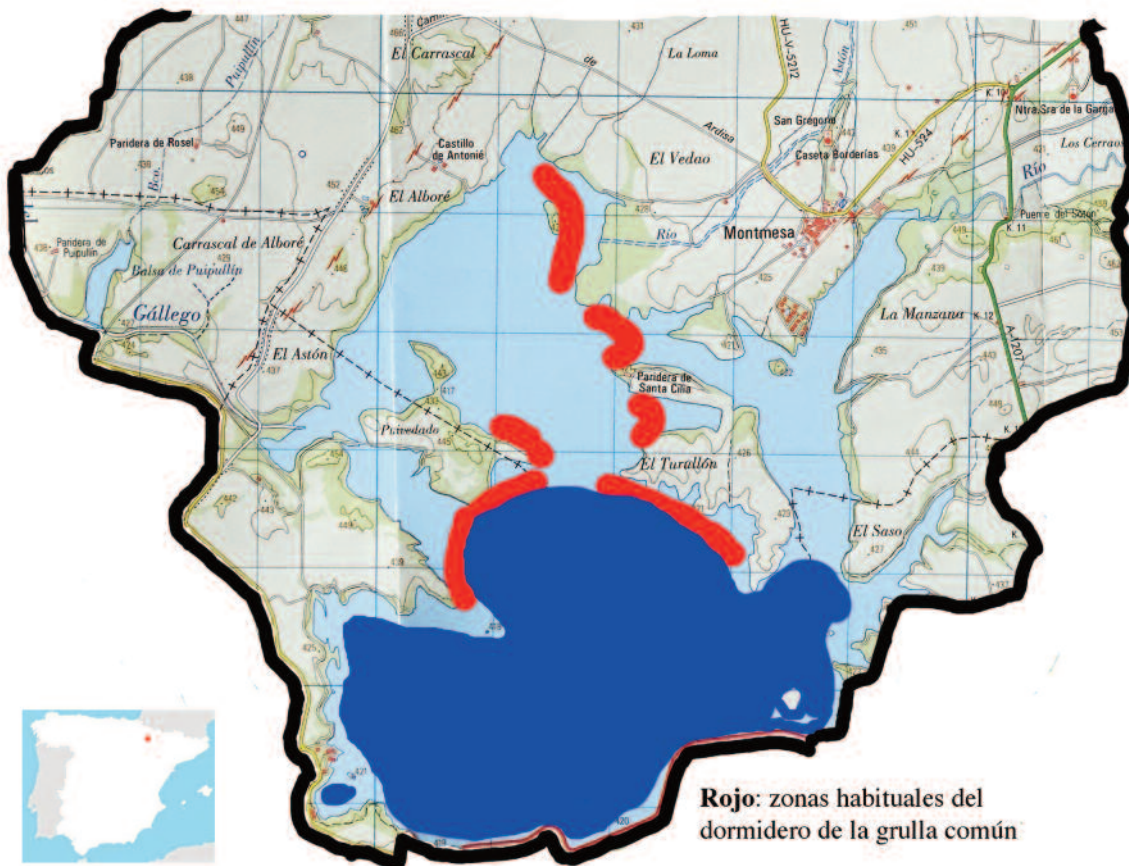
Las grullas pueden buscar comida en las zonas cercanas al norte de la Sotonera en campos de Montmesa y de la Mezquita, pero muchas se alejan hasta 30 - 40 kilómetros para buscar alimentación. Posiblemente hay intercambios con dormitorios en arrozales de Selgua-Castelflorite hacia el Sureste y con arrozales de Ejea de los Caballeros-Navarra hacia el Suroeste, ambas zonas a 50-70 km de distancia. Estos intercambios podrían explicar la volatilidad de los números. Queda por investigar cómo utiliza esta población de grullas sus áreas de alimentación.

Aunque el embalse de la Sotonera y la zona al norte forman parte de la Red Natura 2000, la adecuada conservación de los dormitorios de la grulla común no está garantizada debido a un posible proyecto de turismo.

Kees Woutersen, info@aragonnatuur.com
Grupo Ornitológico Oscense (GOO)
<https://avesdehuesca.com/proyectos-goo/grullas-sobre-huesca/>

Mapa 1: Situación de los dormideros habituales de la grulla común en el embalse de la Sotonera (rojo). En verano el nivel suele caer por debajo del 30% (azul oscuro) y no se recupera al 100% (azul oscuro+claro) hasta caer suficientes lluvias en los Pirineos. Con un nivel de agua baja las grullas duermen en la orilla. Cuando se recupera el nivel, la mayoría de las grullas duermen entre tamarices en la orilla noroeste (Alboré).

La Sotonera (Huesca-ES) Natura 2000, ZEPA ES0000290



Se agradece a los que han colaborado en los censos: Rob Mooser, Paco Quesada, Pablo Valles, Silvia Duque, Esther Yera, Nacho Arizón, SARGA, Kees Woutersen y otros participantes.

Gráfico 1. Número promedio de grulla común por invierno en el dormitorio de la Sotonera.

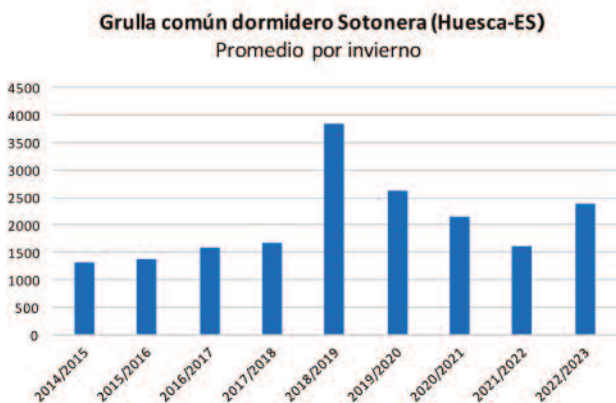


Gráfico 2. Número de grulla común por quincena en el dormitorio de la Sotonera. Promedio (azul), mínimo (naranja) y máximo (gris) de los nueve años de censo.

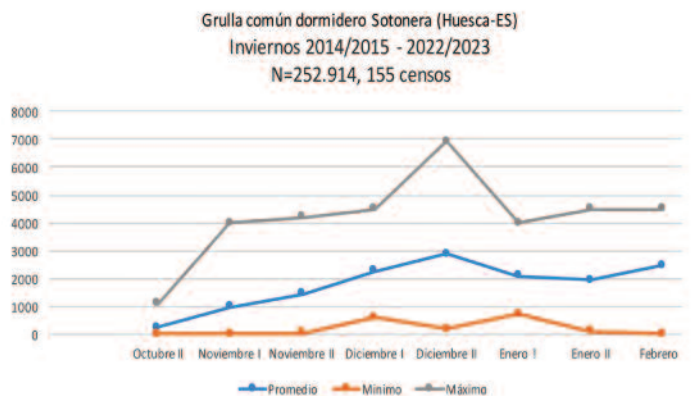
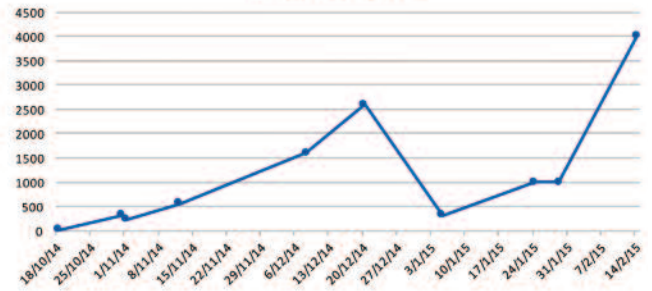


Gráfico 3. Número de grulla común por invierno (mediados de octubre - principios de febrero) en el dormitorio de la Sotonera. Cada punto es un censo. Los censos se han efectuado al anochecer, con la entrada de las aves en el dormitorio.

Grulla común dormitorio Sotonera (Huesca-ES)

Invierno 2014/2015



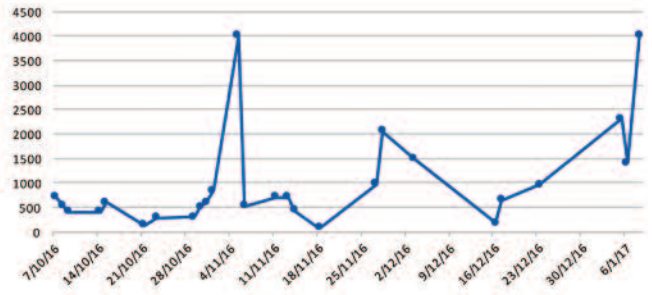
Grulla común dormitorio Sotonera (Huesca-ES)

Invierno 2015/2016



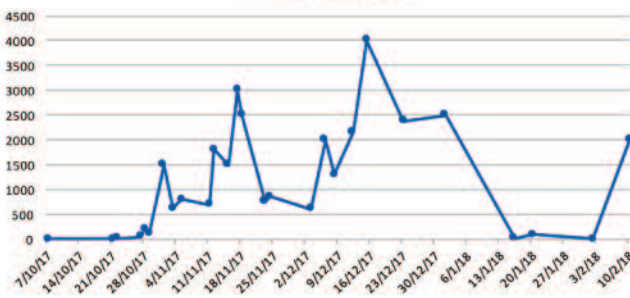
Grulla común dormitorio Sotonera (Huesca-ES)

Invierno 2016/2017



Grulla común dormitorio Sotonera (Huesca-ES)

Invierno 2017/2018



Grulla común dormitorio Sotonera (Huesca-ES)

Invierno 2018/2019



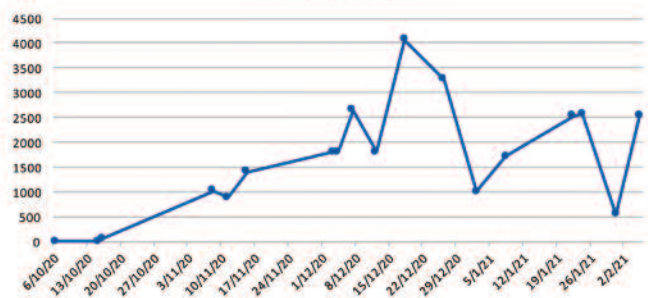
Grulla común dormitorio Sotonera (Huesca-ES)

Invierno 2019/2020



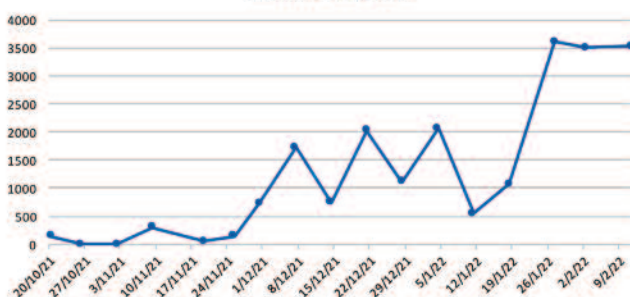
Grulla común dormitorio Sotonera (Huesca-ES)

Invierno 2020/2021



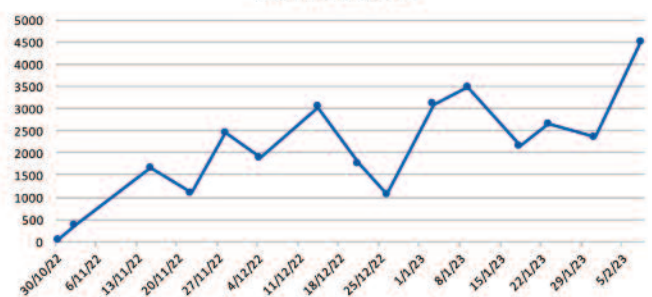
Grulla común dormitorio Sotonera (Huesca-ES)

Invierno 2021/2022



Grulla común dormitorio Sotonera (Huesca-ES)

Invierno 2022/2023



Nuevo expositor para la exposición itinerante del GOO



El GOO. Grupo Ornitológico Oscense
El Grupo Ornitológico Oscense (GOO) se dedica a la observación, el estudio y la defensa de las aves silvestres. Es el GOO naturalista más antigua de la provincia de Huesca. El Grupo Ornitológico Oscense (GOO) es una asociación empezó en el año 1978. Somos personas que amamos compartir su afición para la observación, el estudio y la defensa de las aves silvestres. Nunca cobran las que impartan las actividades y las actividades son gratuitas para los participantes. Organizamos excursiones, censos, jornadas de anillamiento y más. Editamos boletines y publicaciones especializadas sobre las aves de Huesca. Ofrecemos citas y fotos de las aves de la provincia en avesdehuesca.com, nuestra Web, en donde puede participar cualquier persona interesada. En avesdehuesca.com publicamos nuestros proyectos, actividades, publicaciones y más.

Actividades GOO
Organizamos actividades cada fin de semana y celebramos con otras entidades como ayuntamientos, Organizaciones ecologistas, centros, jornadas de ornithología etc. y la asistencia siempre es gratuita. Pueden haber cambios de última hora en el calendario debido a circunstancias ajenas o no controladas, sobre todo por mala climatología, recomendamos que consulten la web. Ver calendario de eventos.

Proyectos GOO
Los proyectos del GOO incluyen: Anillamiento científico de aves, Censo para aves carroñeras en Tiacuto, Censo de aves carroñeras de Huesca, Grullas sobre Huesca, Cajas nido para aves silvestres, Boletín GOO, Boletín digital, Anillamiento científico de aves, Grullas sobre Huesca, Cajas nido para aves silvestres, Boletín GOO, Boletín digital.

Boletín avesdehuesca.com
Los socios del GOO reciben los boletines impresos en papel por correo postal. Pueden en las migraciones por correo de forma gratuita en digital en el año 2022 hemos cambiado el formato a digital, ahora somos avesdehuesca.com. Junio 2023. Boletín nº 18 avesdehuesca.com Grupo Ornitológico Oscense. Se incluye con actividades ornitológicas, divulgación y estudios de.

Biblioteca digital
En esta sección pueden encontrar el Atlas de las Aves de Huesca y otras publicaciones de divulgación libre. Inicio en las migraciones por correo postal de las aves de Huesca, edición digital 2018. El Atlas de las Aves de Huesca, publicado en el año 1998, es hoy en día el más actualizado y con más datos.

Grupo Ornitológico Oscense 40 aniversario, 1978 - 2018
Con el patrocinio de Iberdrola, Biodiversidad y Aragón. El GOO celebramos en el año 2018 nuestro 40 aniversario con una exposición de material ornitológico. Ha sido el primer aniversario del grupo ornitológico de Huesca y un suceso especial y muy importante. El GOO celebramos el aniversario de nuestro grupo ornitológico de Huesca y un suceso especial y muy importante. El GOO celebramos el aniversario de nuestro grupo ornitológico de Huesca y un suceso especial y muy importante. El GOO celebramos el aniversario de nuestro grupo ornitológico de Huesca y un suceso especial y muy importante.

Galería Félix de Azara
En febrero 2016 celebramos el entrega del XVI galardón Félix de Azara por parte de la Diputación Provincial de Huesca a Joaquín López Pardo, fundador del Grupo Ornitológico Oscense (GOO).

La Asociación Grupo Ornitológico Oscense (GOO) está inscrita en el Registro Provincial de Asociaciones de la Diputación General de Aragón con el número S-1-49184. Número fiscal: S-2474908. Datos bancarios: Alerza-CA. Cuenta número 2085-2016-16-03001.

¡Hazte socio del Grupo Ornitológico Oscense!
Celebra con nosotros actividades y hazte socio del GOO por solo 30 euros anuales.

¡Síguenos en las redes sociales! GOO en prensa

El Grupo Ornitológico Oscense (GOO) se dedica a la observación, el estudio y la defensa de las aves silvestres. Somos la ONG naturalista más antigua de la provincia de Huesca.

El Grupo Ornitológico Oscense (GOO) es una asociación empezó en el año 1978. Somos personas que quieren compartir su afición para la observación, el estudio y la defensa de las aves silvestres. Nunca cobran las que impartan las actividades y las actividades son gratuitas para los participantes. Organizamos excursiones, censos, jornadas de anillamiento y más. Editamos boletines y publicaciones especializadas sobre las aves de Huesca. Ofrecemos citas y fotos de las aves de la provincia en avesdehuesca.com, nuestra Web, en donde puede participar cualquier persona interesada. En avesdehuesca.com publicamos nuestros proyectos, actividades, publicaciones y más.

Código ético para el ornithólogo en el campo
Este código ético para el ornithólogo en el campo pretende servir de guía para el ornithólogo en el campo. El código ético para el ornithólogo en el campo pretende servir de guía para el ornithólogo en el campo. El código ético para el ornithólogo en el campo pretende servir de guía para el ornithólogo en el campo.

1. El bienestar de las aves silvestres es la prioridad.
2. El ornithólogo en el campo debe actuar de forma responsable y respetuosa con el medio ambiente.
3. El ornithólogo en el campo debe actuar de forma responsable y respetuosa con el medio ambiente.
4. El ornithólogo en el campo debe actuar de forma responsable y respetuosa con el medio ambiente.

Proyectos GOO

- Anillamiento científico de aves
- Comedero para aves carroñeras en Tiacuto
- Grullas sobre Huesca
- Cajas nido para aves silvestres

Comedero para aves carroñeras en Tiacuto (Nueno)

Colaboramos el municipio de Tiacuto en el proyecto de construcción de un comedero para aves carroñeras en Tiacuto (Nueno). El comedero para aves carroñeras en Tiacuto (Nueno) es un proyecto de construcción de un comedero para aves carroñeras en Tiacuto (Nueno).

Grullas sobre Huesca

Desde sus primeros años, el Grupo Ornitológico Oscense (GOO) se ha dedicado a la observación y el estudio de las grullas por Huesca. El estudio de las grullas por Huesca es un proyecto de observación y estudio de las grullas por Huesca.

Cajas nido para aves silvestres

El Grupo Ornitológico Oscense (GOO) es una asociación que se dedica a la observación, el estudio y la defensa de las aves silvestres. El Grupo Ornitológico Oscense (GOO) es una asociación que se dedica a la observación, el estudio y la defensa de las aves silvestres.

Nuevo expositor para la exposición itinerante del GOO



LA MEMBRANA NICTITANTE O EL TERCER PÁRPADO DE LAS AVES

Algunos animales disponen de un tercer párpado, también llamado membrana nictitante. Cuando se ve a un ave utilizarlo, se ve algo raro porque la membrana se desliza de forma transversal y no de arriba hacia abajo como sus párpados principales. Cuando un ave lo cierra, ya no podemos ver su pupila, pero ella sí que nos ve. Esta parte fisiológica del cuerpo sirve sobre todo para proteger al delicado ojo de las aves. Cuando vuelan a gran velocidad su ojo puede chocar con polvo que flota en el aire y cuando bucean bajo el agua puede chocar con material flotante. Es una protección extra para la córnea del ojo.



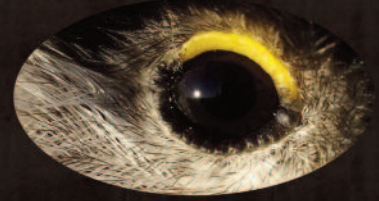
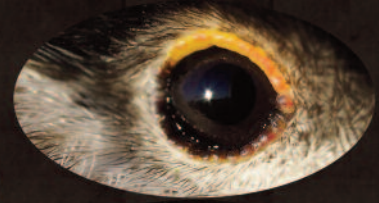
Diseño: Kees Woutersen / GOO
Fotos: Javier Martínez Arguis / GOO

Nuevo expositor para la exposición itinerante del GOO



Ojos diferentes - mismo pájaro

diferencias entre jóvenes y adultos / machos y hembras



EL OJO DEL MITO: ROJO INTENSO, NARANJA O AMARILLO LIMÓN CLARO
 Los cambios de colores en las pequeñas aves pasan a menudo desapercibidos. Los jóvenes mitos que vuelan del nido presentan un anillo ocular completo y de color rojo intenso. Luego, el tamaño de este anillo se va reduciendo hasta quedar únicamente en la parte superior y durante el lento proceso cambia progresivamente de color. El rojo se vuelve naranja y el naranja se vuelve amarillo limón en noviembre-diciembre.



Joven



Adulto

EL OJO DEL TORCECUELLO
 Los jóvenes torcecuellos tienen un ojo de color oscuro (izquierda). Poco a poco este color se vuelve más claro y cuando es adulto muestra un color marrón donde se ve claramente la pupila.

EL OJO DE LA CURRUCA MIRLONA
 El ojo de la curruca mirlona es de color claro llamativo que contrasta con la pupila y el negruzco de la cabeza. Los jóvenes de la curruca mirlona tienen el ojo de color gris oscuro, que se vuelve de color claro cuando llegan a la edad de adulto.

EL OJO DE LA CURRUCA CABECINEGRA
 Los machos de la curruca cabecinegra presentan un anillo ocular de color rojo brillante que contrasta con el negro de la cabeza. El anillo ocular de las hembras tiene un color rojo apagado, que nada contrasta con el gris claro de la cabeza.



Adulto



Macho



Joven



Hembra

Diseño: Kees Woutersen / GOO
 Fotos: Javier Martínez Arguis / GOO

I Jornadas Ornitológicas Loporzano “Un campanario, una lechuza”

“UN CAMPANARIO, UNA LECHUZA” es una iniciativa de Paloma Barrachina para el ayuntamiento de Loporzano. El objetivo es poner una caja nido en núcleo urbano del municipio, algo que ya se ha logrado. Colaboramos con el ayuntamiento en las “I Jornadas Ornitológicas Loporzano” el 12 de marzo 2022 en la ermita “EL VIÑEDO”. Aportamos nuestros expositores, una charla y un folleto educativo. El folleto explica el cómo y el porqué de las cajas nido para la lechuza común. Queremos recordar que faltan lugares naturales para anidar y que el GOO tiene varias cajas colocadas en los alrededores de Huesca. El folleto está disponible en: <https://avesdehuesca.com/proyectos-goo/biblioteca-digital/>

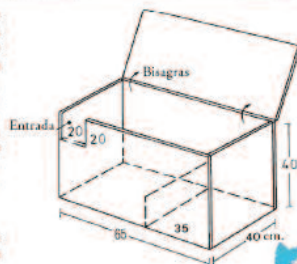


Paloma Barrachina presenta el proyecto “Un campanario, una lechuza”, dos páginas del folleto que publicamos (abajo).

Cajas nido para las lechuzas de Huesca



Podemos ayudar a la conservación de la lechuza común de una forma sencilla. Para descansar de día y anidar en primavera necesita un lugar tranquilo, de poco tránsito y oscuro. Ocupa con facilidad cajas nido construidas especialmente para ella (ver el dibujo), colocadas preferentemente en iglesias, cocheras, falsas o fachadas de edificaciones y al menos a tres metros de altura. Se colocan dos angulares anclados en la pared y se pone la caja sujeta sobre ellos. Es muy importante no pintar las cajas, ni colocar material dentro. Una vez ocupada, las parejas suelen utilizarla durante muchos años.



Colabora con la conservación de la lechuza común en Huesca y coloca una caja en tu edificio o en la iglesia de tu pueblo.

© Autores / Grupo Ornitológico Oscense (GOO).
Contactar: goo@avesdehuesca.es
Web: www.avesdehuesca.es

Amenazas y situación actual

Se estima que en la provincia de Huesca había al menos 1.000 - 2.000 parejas en los años 1976 - 1979, entre 400 y 800 en los años 1984 - 1987 y solo 200 - 400 a finales de la década de 1990. La pérdida de su población en 25 años habría sido del 60 al 80%. Estas cifras se han hecho a base de encuestas, y en observaciones y anillamientos de lechuzas hechos por parte de los socios del Grupo Ornitológico Oscense (GOO).

En el nuevo siglo todo indica que hay una recuperación. Ahora la lechuza común está presente en más pueblos y tiene un éxito de cría excelente. Parece que el problema más importante que tiene la lechuza actualmente es la falta de lugares adecuados para anidar: han desaparecido muchos edificios abandonados y las bóvedas de iglesias ahora están cerradas. La solución está en ofrecer cajas nido.

La lechuza común en Huesca

Hace siglos que los habitantes de los pueblos de Huesca conocen la lechuza común. Es una rapaz nocturna con la cara en forma de corazón. Se detecta su presencia cuando un ave blanca vuela de noche sobre las casas, o cuando se escucha su grito o sus “soplidos”. Su presencia también se detecta por sus egagróptilas, negruzcas y compactas, que deja en graneros, campanarios o casas (semi)abandonadas.

La presencia de lechuzas es más alta en zonas de campos cultivados, que es donde abundan sus presas. Es más abundante en las comarcas de la Hoya de Huesca, el Somontano de Barbastro y las del Cinca. En el Pirineo está presente en zonas bajas. La alimentación de la lechuza consta de ratones, topillos y musarañas. Caza a una altitud de entre uno y tres metros del suelo.

Ficha - nido del año 1981. El GOO lleva trabajando con la lechuza común desde hace más de 40 años.

HUESCA		HUESCA	
Fecha	19-2-81	Fecha	19-2-81
Localidad	...	Localidad	...
...



Los pollos de la lechuza siempre tienen tamaños diferentes.

Analizar egagróptilas para saber su comida

Las misteriosas bolas oscuras con pelos y huesos que escupe la lechuza a diario pueden revelar cual ha sido su dieta. Abrirlas e identificar los cráneos permite conocer la población de micro-mamíferos en la zona. La lechuza común se alimenta sobre todo de musarañas, ratones y topillos.

Presas en egagróptilas Biscarrués (est. 30/06/2021):

Musaraña gris	23 (13,1%)
Musaraña	7 (4%)
Topillo mediterráneo	100 (57,1%)
Topillo agreste	1 (0,6%)
Ratón de campo	7 (4,0%)
Ratón casero	3 (1,7%)
Ratón moruno	33 (18,8%)
Ave (sin identificar)	1 (0,6%)

Anillamientos

El Grupo Ornitológico Oscense (GOO) empezó con el anillamiento de lechuzas en el año 1978 (ver ficha adjunta). En los años 2020 y 2021 se han instalado unas 20 cajas nido en Montmesa, Tardienta, Biscarrués, Curbe, Pueyo de Fañanas, Siétamo y Loreto y Salas en Huesca. Se han marcado un total de 29 pollos.

Los anillamientos del GOO han sido:

Año 2020:	Loreto (1 ^o)	7 pollos (anillados 6)
	Loreto (2 ^o)	4 pollos (anillados 4)
	Montmesa	5 pollos (anillados 5)
	Tardienta	4 pollos (anillados 4)
Año 2021:	Loreto	7 pollos (anillados 6)
	Montmesa	4 pollos (anillados 4)
	Tardienta	4 pollos (anillados 4)



Egagróptilas de lechuza común.



Cráneos de musaraña, ratón, topillo, etc.



Materiales de anillamiento.

Jornadas de divulgación ornitológica Riglos “Rondando los Mallos”

El sábado 23 de abril 2022 había una conferencia sobre la lechuza común en Huesca y un taller de disección de egagrópilas de lechuza e identificación de restos de sus presas en el Refugio de Riglos. El domingo 24 de abril 2023 había una jornada de anillamiento científico, un paseos explicativo para la observación de aves rupícolas y colocamos una caja nido de lechuza en el campanario en la iglesia. Realizamos esta actividad en colaboración con el Ayuntamiento y el Refugio de Riglos.

Fotografías: Luis Miguel Guerrero, Lina Belenguer, Kees Woutersen.



Presentación proyecto ecoturismo VEGA (Huelva)

Parque Natural de la sierra de Aracena y los picos de Aroche

Aprovechando los días del largo fin de semana del Pilar, el GOO viajó a Sierra Morena en Andalucía, invitado para impartir actividades de ornitología y educación ambiental. A pesar de tener un tamaño más del doble que nuestra Sierra de Guara, el Parque Natural de la Sierra de Aracena y los picos de Aroche (Huelva) es un desconocido en España. Sus típicas dehesas, alternando con pequeños pueblos y campos de cultivo, tienen una biodiversidad de gran importancia. El GOO fue invitado para colaborar en poner en valor y divulgar estos valores ecológicos, cada vez más valorados por la población.

En Huelva colaboramos con el proyecto de ecoturismo VEGA en el municipio de Cortelazor, organizado por la empresa de Roberto López Cruz y M^a Ángeles Llera Garzón. El jueves 12 de octubre 2023 se llevaron a cabo las presentaciones en las instalaciones del ayuntamiento. Primero se habló de un proyecto hermano en Andújar (Córdoba), por Ferrán Aguilar. Después Nacho Arizón, como presidente del GOO, ofreció una presentación sobre los inicios de la asociación hace ya 45 años y sobre sus actividades.

Durante los dos días siguientes, viernes y sábado, realizamos en el parque natural, dos jornadas de anillamiento científico de aves, talleres de construcción de cajas nido y de disección de egagrópilas. Alrededor de la mesa de anillamiento pusimos nuestra exposición itinerante de paneles educativos y de cajas nido para aves, fabricadas por nosotros con materiales reciclados. Las cámaras de foto trampeo que colocamos capturaron especies que no pudimos ver por ser nocturnas: cárabo, meloncillo, tejón, gineta, garduña y ciervo. El goteo de visitantes fue constante, recibimos más de 200 interesados cada día. Fueron familias con niños, ornitólogos e incluso biólogos que trabajan para la Junta de Andalucía.

Fueron unos días intensos. Regresamos cansados, pero llenos de ilusión y con ganas de seguir con nuestras actividades. Fotos: Roberto López Cruz, Lina Belenguer Torralba, Javier Martínez Arguis.



Jornadas ornitológicas en Graus (Huesca), puente Medieval y el “Espacio Pirineos”

Colaboramos en jornadas ornitológicas completas en el pueblo de Graus en los años 2022 y 2023 (23 y 21 de octubre respectivamente). Fuimos Invitados por un grupo de ornitólogos de Graus y dado el éxito (más de 50 asistentes muy agradecidos) pensamos repetirlo muchas veces.

Por las mañanas, en el puente medieval, pusimos nuestro puesto de anillamiento y exposición itinerante de expositores y cajas nido. Mientras iban llegando las aves que sacamos de las redes japonesas íbamos explicando los objetivos de esta actividad. Capturamos pocas aves, pero para una actividad de educación ambiental esto no importa. Lo importante es que los visitantes aprenden sobre la ecología de las aves.

La sorpresa, en el 2022, era la captura de una familia de **XX** ruiseñores del Japón. El ruiseñor del Japón (*Leiothrix lutea*) es un ave exótica, que ha formado poblaciones en libertad en el suroeste de Francia y la zona de Barcelona. Posiblemente las aves que capturamos y que fueron vistas en Huesca proceden de una de estas poblaciones. Se conocen otras 9 citas de la especie entre octubre y diciembre del 2022 del Pirineo de Huesca de Bujaruelo, Bielsa, Benasque y Castejón de Sos (<http://anuariorocin.blogspot.com>).

En el 2023 completamos las jornadas con dos conferencias en el Espacio Pirineos de Graus. La primera se titula “Migración primaveral de la GRULLA COMÚN sobre Huesca-Pirineos”, y ha sido presentada el 27 de agosto pasado en el X Congreso Internacional de Grullas en Tartu (Estonia). El segundo tema se titula “El BUITRE LEONADO: costumbres, alimentación, expansión y declive en Huesca”, explicando las acciones del GOO para su conservación y su posible futuro en las sierras exteriores Pirenaicas.

Fueron unas jornadas muy agradables. La comida a que nos invitaron sirvió para conocernos mejor y dialogamos sobre la difícil situación de los buitres leonados en Huesca. Fotos: Luis Miguel Guerrero.



Ruisseñor Japonés. Foto: Luis Miguel Guerrero



Cómo, dónde y por qué construir un hide fotográfico

Experiencias del GOO en Huesca

Los primeros fotógrafos de aves, hace más de 100 años, ya contruyeron escondites o “hides” fotográficos para capturar pájaros con su cámara fotográfica. Era algo necesario porque debido a la falta de teleobjetivos era imprescindible estar lo más cerca del ave. Según los estándares actuales sus fotos (en blanco y negro) muchas veces se ven de alta calidad.

Lo primero es buscar un lugar adecuado. La localización debe ser en un lugar donde habitualmente viven muchas aves. También se puede elegir un lugar donde habita alguna especie deseada, una rareza incluso. Nunca debe ser cerca de un nido, o una colonia para evitar el riesgo de perturbar al ave en su momento más delicado.

Una vez elegido el lugar, el siguiente paso es pedir un permiso al propietario del terreno. Lo mejor es explicarlo como es exactamente la actividad que se va a desarrollar, que somos completamente inofensivos, que no se va a hacer ningún daño a su terreno y que él puede hacer uso de la instalación cuando quiera. Si no se obtiene el permiso, hay que buscar otro lugar.

Si se trata de un espacio protegido (Parque Natural, Parque Nacional, Zona de Especial Protección de las Aves (ZEPA), etc) se necesita el permiso de la entidad gestora. Si no se obtiene el permiso, hay que buscar un lugar fuera de este espacio.

Si se trata, o puede tratar, de una especie catalogada es necesario un permiso especial para fotografiar esta especie. Son las comunidades autónomas que dan este tipo de permiso. Sin este permiso, hay que abandonar el proyecto.

Una vez resueltos los permisos podemos pensar en el hide. Es importante elegir la ubicación exacta, pensar en su orientación (hacia el sur tenemos el sol en contra, que puede ser muy molesto) y por donde vamos a entrar sin ser vistos por las aves. También es importante considerar que tenga un buen fondo, preferiblemente desenfocado y con colores adecuados. Lo mejor es que el hide esté bien escondido, se funda con el entorno y que no pueda ser visto por nadie para no tener visitas indeseadas. De todas maneras, tenerlo siempre cerrado con un buen candado.

Ahora hay que determinar la medida del hide. Para dos personas sería como 2,00 metros de largo, 1,25 metros de ancho y 1,40 metros de alto. Para cada persona extra se añade 1 metro. El material puede ser diverso, pero es preferible materiales naturales como la madera. El techo debe ser impermeable. Las maderas se pueden pintar (así duran más) y añadir ramas rotas ayuda a que mimetice con el entorno.

El cristal a utilizar es un tema importante. Se aconseja un cristal “reflectasol” de 4-5 mm que venden en las cristalerías. Desde fuera las aves no te ven y te puedes mover tranquilamente sin riesgo de asustarlas (no hagas ruidos). Ten en cuenta que con ángulos mayores de 45 grados el cristal puede producirte desenfoces. El cristal no debe ser demasiado grande para evitar que entre luz en el escondite. La altura del cristal estará aproximadamente a 1 metro del suelo. Para montar un cristal abajo y tener un ángulo de visión a ras de suelo, hay que enterrar el hide.

Los enseres de la casita suelen ser sillas para sentarse, colgadores, algún tablón para dejar material, telas o cualquier otro material oscuro que atrape la luz y cualquier otra cosa que se pueda considerar un lujo: inodoro en lugar de una botella, aire acondicionado a base de placas solares ...

Cuando todo está listo, toca entrar en el nuevo hide y esperar hasta que las aves que se posan cerca del cristal en troncos o ramas de árbol para conseguir buenas o excelentes fotos como la que luce la portada y las siguientes páginas de este boletín.



El Hide de la Pochanca, administrado por el GOO y tórtola europea. Ver la conferencia "La Pochanca, fotografiando con cristal espía," en: <https://www.youtube.com/watch?v=vwHv2hP59DI>



El Hide del Soto, administrado por el GOO, carbonero común (izquierda) y milano real.

Aguilucho lagunero

Desde un hide se puede conseguir fotografías sorprendentes.
Fotografía: Javier Martínez Arguis.



Mosquitero común

Escondarse en un hide permite obtener fotografías grandes de aves pequeñas.
Fotografía: Javier Martínez Arguis.



El vertido de escombros de obras ilegales amenaza a la alberca de Loreto (Huesca)

Desde hace varios años el entorno de la alberca de Loreto en Huesca, se ha convertido en una zona de vertidos ilegales de escombros, incluyendo residuos peligrosos como el amianto.

En el Grupo Ornitológico Oscense (GOO) llevamos tiempo denunciándolo, pero ya esta pasando a niveles cada vez mayores, con vertidos en mas de 5 de las naves que se sitúan junto a la alberca, y que forman parte de una antigua explotación de cría de gallinas. Mayoritariamente son residuos de obras de construcción, posiblemente procedente de obras realizadas por personal no autorizado y que por lo tanto no puede depositar estos materiales en el punto limpio ni en centros de reciclaje homologados. Lo mas preocupante son los residuos de materiales peligrosos que contienen amianto y que deberían ser gestionados por empresas especializadas y homologadas para realizar estos trabajos.

En una de las zonas donde mas vertidos se realizan durante muchos años se localizaban nidos de golondrina común (*Hirundo rustica*), de abubilla (*Upupa epops*), pero sobre todo lo que más nos ha dolido, es la desaparición, después de muchos años de una de las parejas más prolíficas de la comarca de la Hoya de Huesca de lechuza común (*Tyto alba*). Esta pareja llevaba criando muchos años en el mismo lugar, (de hecho la hembra estaba anillada desde hace varias temporadas) y cada año, debido a la abundancia de ratones y topillos, sacaba adelante una media anual de 12-14 pollos. Finalmente debido a las molestias ocasionadas por el trasiego de gente , ha acabado abandonando definitivamente el territorio.

Pedimos a las autoridades pertinentes la retirada de estos residuos peligrosos y no peligrosos y la vigilancia para que no se vuelva a repetir, ya que están produciendo afecciones negativas en un entorno natural muy frágil como es la alberca de Loreto.

La protección de este pequeño paraíso natural tan cercano a la ciudad de Huesca es una vieja reivindicación del GOO, que ya diseño un pequeño proyecto, junto a la dirección provincial de Medio Ambiente de la DGA, para colocar un pequeño vallado de señalización de la ruta perimetral, con cartelería que recuerde la prohibición de llevar los perros sueltos y que insista en no desplazarse por las orillas, ya que estas son utilizadas por muchas aves para su alimentación y descanso en sus viajes migratorios.



En la alberca de Loreto habitan aves amenazadas, como la garza imperial, especie catalogada como VULNERABLE en el Catálogo de Especies Amenazadas en Aragón. Foto: Kees Woutersen.

Un marcado contraste entre la alberca y su entorno

EN PRENSA: <https://www.diariodelaltoaragon.es/noticias/huesca/2023/12/08/la-alberca-de-loreto-amenazada-por-el-vertido-de-escombros-ilegales-1696213-daa.html>



El contraste entre la popular alberca de Loreto y parte de su entorno sorprende a muchos visitantes.

Fotos: Nacho Arizón (arriba) y Javier Martínez Arguis.

Código ético para el ornitólogo en el campo

Recomendaciones para observadores de aves, fotógrafos y amantes de la naturaleza.

1. El bienestar de las aves debe ser lo primero

Cuando veamos que nuestra presencia puede producir una molestia para un ave, lo aconsejable es retirarnos. Todas las aves hacen un cálculo de riesgo cuando nos acercamos a ellas. Hay una distancia en la que se levantan. Es lo que se llama “la distancia de huida”. Esta distancia de huida suele ser mayor en especies grandes y puede variar en diferentes lugares. Sea prudente, y si el ave cambia su comportamiento o se ahuyenta nos hemos acercado demasiado.

2. Tenga especial cuidado con concentraciones de aves

Las aves en grupo son especialmente vulnerables a la perturbación. Piense en ser especialmente cuidadoso para no ahuyentar las aves en las zonas húmedas, cerca de sus colonias de cría y cerca de los dormideros comunes.

3. No compartir lugares de nidificación

La nidificación es el momento más sensible en el ciclo anual de las aves. Pueden abandonar el nido si nos acercamos, aunque no lo vemos. Las grandes rapaces tienen una distancia de huida grande. Es mejor no buscar nidos y si encuentras alguno es recomendable mantenerlo en secreto.

4. No acosar a aves escasas ni rarezas

Las aves que vemos pocas veces tienen un atractivo especial pero ellas tienen el mismo derecho al respeto que las aves comunes. Recuerda no acercarte demasiado para verla ni para fotografiarla.

5. Si llevas un perro, controla su comportamiento

Un perro en la naturaleza puede ser una molestia grande e inesperada. Mejor es llevarlo siempre atado. Recuerda que el dueño es el responsable de su comportamiento.

6. Respetar el entorno

Debemos ser respetuosos con el hábitat y el entorno donde viven las aves: no dañar la vegetación, no dejar basura, no ser ruidosos y mirar donde pisamos.

7. Respetar la convivencia ciudadana

Tome nota del comportamiento de convivencia ciudadana. Sea respetuoso con otras personas presentes y respete los derechos de los propietarios de los terrenos. Compórtese como le gustaría que otros se comportaran.

Patrocinador:



Grupo Ornitológico Oscense (GOO)
C/León Abadías nº 8, esc. 1º-2º O
22005 Huesca.
Web: www.avesdehuesca.com
E-mail: goo@avesdehuesca.com